

Stříhací strojek Heiniger Xpert



1 Všeobecné informace

Tento návod slouží k tomu, abyste mohli zařízení správně a bezpečně využívat. Návod řádně prostudujte před použitím zařízení.

Základem pro bezpečnou práci se strojkem je dodržení a respektování všech bezpečnostních a provozních pokynů uvedených v tomto návodu.

Návod si uložte pro případné další použití. Pokud strojek předáte další osobě, předejte jí i tento návod.

1.1 Záruční podmínky

Záruční podmínky naleznete ve Všeobecných obchodních podmínkách firmy Heiniger nebo prodejce.

1.2 Oddělení pro služby zákazníkům

Naše oddělení pro služby zákazníkům nebo naše autorizovaná servisní střediska jsou k dispozici ohledně podání technických informací.

V návaznosti na to se naši zaměstnanci neustále zajímají o zajímavé informace vyplývající z používání stříhacích strojků. Jakákoliv zpětná informace může být důležitá pro zlepšení našich výrobků.

1.3 Vymezení odpovědnosti

Veškeré informace a upozornění v tomto návodu byly uvedeny s ohledem na platné normy a vyhlášky, nejnovější použité technologie a naše mnohaleté zkušenosti získané v průběhu výroby stříhacích strojů.

Výrobce nepřijímá žádnou odpovědnost za poškození vzniklé z důvodu:

- ignorace návodu k použití
- jinému než určenému způsobu použití zařízení
- použití nezkušenou osobou
- provedení technických úprav
- použití neoriginálních náhradních dílů

Skutečně dodaný výrobek se může odlišovat od popisu a obrázků zde prezentovaných v případě speciálních verzí, při objednání dodatečných variant nebo jako důsledek nejnovějších technických úprav.

1.4 Copyright

Tento dokument je chráněn copyrightem. Jakákoliv reprodukce nebo kopírování celku nebo částí, stejně jako kopírování obrázků, i při jejich změnách, lze provést pouze s písemným souhlasem výrobce.

1.5 Použité symboly

NEBEZPEČÍ

Upozornění na této úrovni varuje před bezprostředně hrozící nebezpečnou situací.

Pokud se takové situaci nevyhnete, může to vést k vážnému zranění nebo úmrtí.

► K odvrácení nebezpečí postupujte podle uvedených instrukcí.

VAROVÁNÍ

Upozornění na této úrovni varuje před možností vzniku nebezpečné situace.

Pokud se takové situaci nevyhnete, může to vést ke zranění.

► K odvrácení nebezpečí postupujte podle uvedených instrukcí

UPOZORNĚNÍ

Upozornění na této úrovni varuje před možností poškození zařízení.

Pokud se takové situaci nevyhnete, může to vést k poškození zařízení.

► K odvrácení nebezpečí postupujte podle uvedených instrukcí

POZNÁMKA

► Toto upozornění doplňuje informace k provozu zařízení.

1.6 Správné použití

Tento stříhací strojek je určen výhradně pro stříhání ovcí, koz, lam, alpak a dalších velbloudovitých.

Jiné použití nad uvedený rámec se považuje jako nesprávné použití.

VAROVÁNÍ

Nebezpečí z nesprávného použití!

Nebezpečí může vzniknout z nesprávného a/nebo jiného způsobu použití:

- ▶ Používejte zařízení pouze správným způsobem.
- ▶ Omezte se na postupy popsané v tomto návodu na použití.

Na reklamace vzniklé z důvodu poškození zařízení nesprávným použitím nebude brán zřetel. Jiný způsob použití je výhradní odpovědností a na vlastní riziko stříhače

VAROVÁNÍ

Nebezpečí z nevhodného použití!

Následující aplikace stříhací strojek jsou zvláště zakázané:

- ▶ stříhání lidí.
- ▶ stříhání jiných druhů zvířat, zvláště nebezpečných zvířat, např. šelem.

2 Bezpečnost

2.1 Všeobecně

NEBEZPEČÍ

Nebezpečí z důvodu nerespektování bezpečnostních instrukcí!

Ignorování návodu k provozu a bezpečnostních pravidel uvedených v tomto návodu může vést k vážnému zranění stejně jako k poškození zařízení i lidí.

- ▶ Varování a instrukce v tomto návodu je třeba dodržovat.

Postupujte podle následujících bezpečnostních instrukcí:

- Strojek nenechávejte bez dozoru, pokud je přírodní šňůra zapnutá do zásuvky.
- Strojek ukládejte mimo dosah dětí.

2.2 Požadavky na stříhače

- Tento stříhací strojek mohou obsluhovat osoby, které jsou schopné ji provádět zodpovědně. Osoby, jejichž schopnost reagovat je snížena, např. z důvodu požití alkoholu, drog nebo léků, by zařízení neměli používat.
- Stříhač musí mít zkušenosti se zvířaty, která chce stříhat.
- Z tohoto důvodu je přísně zakázáno používání strojeku dětmi.

Neautorizované osoby

VAROVÁNÍ

Nebezpečí od neautorizovaných osob!

Neautorizované osoby, které nespĺňují zde uvedená kritéria, nebudou schopny rozpoznat nebezpečí v pracovním prostoru.

- ▶ Neautorizovaným osobám zamezte vstup do prostoru, kde budete stříhat.
- ▶ Pokud máte pochybnosti, promluvte s takovými osobami a vykažte je z pracovního

prostoru.

- ▶ Přerušete svou práci do doby, než neautorizovaná osoba neopustí pracovní prostor.

2.3 Nebezpečí, které může způsobit výrobek

2.3.1 Nebezpečí úrazu elektrickým proudem

NEBEZPEČÍ

Smrtelné nebezpečí úrazu elektrickým proudem!

Smrtelné nebezpečí může vzniknout v důsledku kontaktu s vodiči nebo součástkami pod proudem!

- ▶ Vždy odpojujte přívodní kabel strojku tahem za zástrčku, ne tahem za kabel.
- ▶ Před použitím vždy zkontrolujte strojek na viditelné poškození. Nikdy nepoužívejte poškozený strojek.
- ▶ Zástrčku na kabelu strojku zasuňte pouze do nepoškozené zásuvky.
- ▶ Nikdy neomotávejte přívodní kabel okolo strojku a držte ho mimo horké povrchy nebo předměty.
- ▶ Opravy stříhací strojku nechte provést pouze u autorizovaných prodejců nebo ve firemním servisu. To se týká především výměny poškozeného přívodního kabelu.
- ▶ Před připojením strojku porovnejte hodnoty elektrického připojení na výrobním štítku strojku (napětí a frekvence) s hodnotami v elektrické síti. Tyto hodnoty se musí shodovat, aby nedošlo k poškození strojku. Pokud si nejste jisti, kontaktujte odborníka.
- ▶ Za žádných okolností neotvírejte kryt strojku. Jestliže jsou svorky pod napětím narušeny nebo je upravena elektrická nebo mechanická konstrukce, může dojít k elektrickému zkratu.
- ▶ Stříhací strojek mějte mimo dosah tekutin. Mohly by to způsobit zkrat. Pokud máte pocit, že mohlo dojít ke vniknutí tekutiny do zařízení, znovu ho nezapínejte a odнесите je do servisu.
- ▶ Nikdy nestříhejte zvířata s vlhkou srstí.
- ▶ Stříhací strojek čistěte, pouze když je suchý, s použitím kartáče nebo přiloženého čistícího kartáčku.
- ▶ Nikdy neponožujte stříhací strojek do vody nebo jiných tekutin.
- ▶ Před zahájením práce na strojku vždy odpojte přívodní kabel ze zásuvky. Vytáhněte přívodní šňůru ze zásuvky jako prevenci proti náhodnému zapnutí strojku.

2.3.2 Zvířata

VAROVÁNÍ

Nebezpečí zranění zvířaty!

Hluk strojku může zvířata polekat. Kopnutí, útok nebo tělesná hmotnost zvířete může vést ke zranění.

- ▶ Stříhání by měli provádět pouze osoby, které mají se stříhanými zvířaty zkušenosti.
- ▶ Před stříháním odstraňte z vlny cizí předměty (drát, dřevo apod.)
- ▶ Před stříháním zvíře dostatečně zabezpečte a zklidněte.
- ▶ Stříhání provádějte opatrně.
- ▶ V případě potřeby povolte další osobu.

2.3.3 Stříhací nože

VAROVÁNÍ

Nebezpečí způsobené pohybujícími se částmi!

Pohybující se stříhací nože a jejich ostré hrany a hroty mohou způsobit zranění.

- ▶ Při stříhání pracujte opatrně.
- ▶ Vyhněte se kontaktu s pohybujícími se noži.
- ▶ Nedotýkejte se oblasti v okolí nožů, dokud je přívodní kabel zasunutý do zásuvky, i když je strojek vypnutý vypínačem. Před prací na stříhací hlavě/nožích nejdříve odpojte přívodní kabel ze zásuvky.
- ▶ Nepoužívejte tupé nože nebo nože s chybějícími zuby. Pracujte pouze s nabroušenými noži. Nože si nechte nabrousit ve specializovaném středisku na odpovídajícím zařízení.
- ▶ Horní nůž je ve stříhací hlavě přidržován pouze vodícími hroty na dvouprstí. Pokud je přítlak nožů příliš nízký, může horní nůž vylétnout a způsobit zranění

VAROVÁNÍ

Nebezpečí popálení!

Nedostatečné olejování nožů způsobuje jejich zahřátí. To může způsobit, že zvíře je neklidné.

- ▶ Při stříhání olejujte nože a stříhací hlavu mazacím otvorem nejméně každých 15 minut tak, aby čepele neběžely na sucho.

2.4 Osobní ochranné pomůcky

VAROVÁNÍ

Nebezpečí zranění z důvodu nesprávných nebo chybějících ochranných pomůcek!

Osobní ochranné pomůcky jsou požadovány z důvodu minimalizace možnosti újmy na zdraví při práci.

- ▶ Při práci vždy používejte odpovídající ochranné pomůcky.



Neklouzavá obuv jako ochrana před uklouznutím na hladkém povrchu.



Ochranné brýle na ochranu očí před letícími částicemi.



Přiléhavý ochranný oblek s malou pevností, těsné rukávy a žádné odstávající části. Hlavním důvodem je zabránění zachycení oděvu pohybujícími se částmi zařízení.

Nenoste prsteny, náhrdelníky nebo jiné ozdoby.



Pracovní rukavice k ochraně před zraněním.



Hladina hluku při provozu zařízení je obvykle 79 dB(A). Při práci vždy doporučujeme nosit ochranu sluchu.

3 Technické údaje

Rukojeť	Ř 54 mm
Délka	301 mm
Hmotnost (bez kabelu)	1.24 kg
Napětí	viz. výrobní štítek na zařízení
Maximální proud	
Frekvence	
Příkon	
Rychlost	
Hladina hluku (LPA)	79 dB(A) (EN 60745-1:2009)
Nepřesnost K	3 dB
Pracovní teplota	0 - 40 °C
Maximální vlhkost relativní	10 - 90%

Vyhrazujeme si právo na technické změny a zlepšení bez předchozího upozornění.

4 Konstrukce a funkce

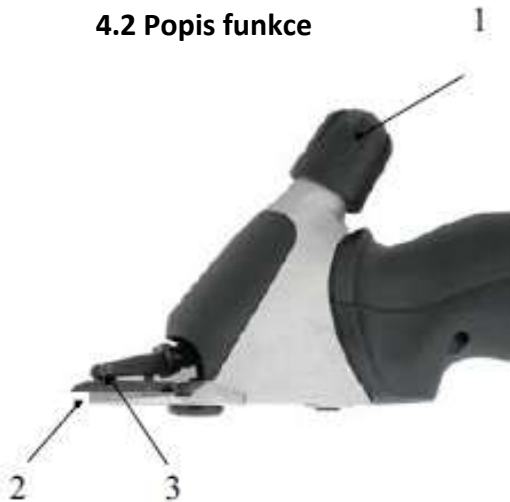
4.1 Konstrukce

Obr. 1

- 1 Stříhací nože
- 2 Mazací otvor
- 3 Stříhací hlava
- 4 Nastavení stříhacího přitlaku
- 5 Motorová část
- 6 ON/OFF vypínač
- 7 Vzduchový filtr
- 8 Kabel



4.2 Popis funkce



Stříhací strojek je určen ke stříhání ovcí, koz, lam, alpak a ostatních velbloudovitých. Ke stříhání slouží dva nože tvaru hřebenu. Spodní hřeben (2), nejbližší ke kůži zvířete, je pevně spojen s krytem strojku. Horní nůž (3) se pohybuje vpřed a vzad po spodním hřebenu. Horní nůž je do pohybu uváděn pomocí dvou dvouprstí. Příklad mezi noži se při stříhání nastavuje pomocí stavitelného šroubu přítlaku (1).

5 Transport, balení a skladování

5.1 Obsah balení

- 1 x stříhací strojek
- 1 x pár stříhacích nožů
- 1 x speciální šroubovák
- 1 x lahvička speciálního mazacího oleje
- 1 x čistící kartáček
- 1 x kufřík na transport a skladování
- 1 x návod k použití

POZNÁMKA

► Zkontrolujte úplnost dodávky včetně případného poškození. Okamžitě informujte vašeho dodavatele v případě nekompletní dodávky nebo jejího poškození.

5.2 Balení

K balení jsou použity výhradně materiály s minimálním dopadem na životní prostředí.



Vrácení balícího materiálu snižuje spotřebu surovin a snižuje množství odpadu k likvidaci. Likvidace takového materiálu už více nepodléhá pravidlům pro nakládání s odpady.

5.3 Skladování

Stříhací strojek a příslušenství skladujte za následujících podmínek:

- neskladujte strojek venku
- strojek uložte na suché bezprašné místo
- chraňte před přímým slunečním zářením

- chraňte strojek před mechanickými nárazy
- teplota pro skladování: 0 až 40 °C.
- relativní vlhkost: max. 90%.
- při skladování delším než 3 měsíce, pravidelně kontrolujte všeobecný stav všech komponentů
- Když strojek nepoužíváte, skladujte ho v kufříku dobře vyčištěný a naolejovaný. Uvolněte přítlak stříhacích nožů (nebezpečí koroze)

6 Provoz

6.1 Požadavky na pracovní místo

- Seznamte se s provozními požadavky (viz sekce Technická data).
- Venkovní elektrické zásuvky musí být osazeny proudovým chráničem.
- Pracovní plocha musí být dostatečně osvětlená.
- Elektrická zásuvka musí být snadno dosažitelná, aby bylo možné zařízení rychle odpojit od rozvodu elektrického proudu.
- Kabel nesmí být napnutý nebo se smyčkami.
- Zajistěte dostatečnou ventilaci pracovního prostoru.

6.2 Nastavení stříhacího přítlaku



Nastavte přítlak před stříháním následujícím způsobem:

Před zahájením stříhání, při vypnutém strojeku, prověřte, zda jsou vodící hroty dvouprstí přesně zasunuté do vodících otvorů na horním noži. Otáčejte maticí přítlaku ve směru šipky, dokud neucítíte odpor.

Otočte ještě o 1 otáčky ve směru šipky.

Když se kvalita stříhání zhorší, zvyšte přítlak otočením hlavice šroubu o další 1 otáčky ve směru šipky.

Pokud tím nedosáhnete požadovaného výsledku, je třeba čepele vyměnit nebo nabrousit

VAROVÁNÍ

► Horní nůž je ve stříhací hlavě přidržován pouze vodícími hroty na dvouprstí. Pokud je přítlak nožů příliš nízký, může horní nůž vylétnout a způsobit zranění

POZNÁMKA

► Když je přítlak příliš malý, mohou se mezi nože dostat chlupy. To se projeví na špatné kvalitě stříhání. V tomto případě vyčistěte nože podle postupu v **kap. 6.7.**

6.3 Zapnutí a vypnutí strojku



Strojek zapnete posunutím spínače ON/OFF do pozice I.
Strojek vypnete posunutím spínače ON/OFF do pozice O.

6.4 Práce se strojkem

Ke zvířeti se přibližujte zředu.

Umístěte si stříhané zvíře a uklidněte ho.

Zapněte přívodní kabel do elektrické zásuvky.

Zapněte strojek přímo v zorném poli zvířete zapnutím vypínače do polohy "1".

Během stříhání sledujte chování zvířete.

Po skončení stříhání vytáhněte přívodní šňůru ze zásuvky.

6.5 Výměna stříhacích nožů



Vypněte strojek posunutím vypínače do polohy „0“.

Vytáhněte přívodní šňůru ze zásuvky.

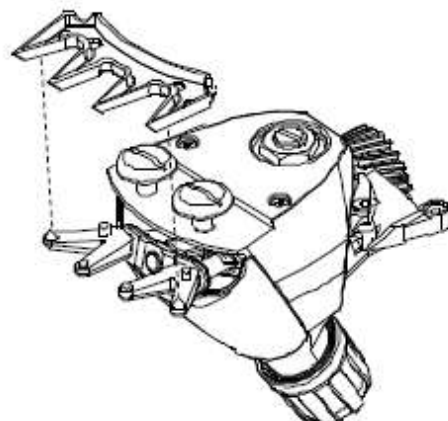
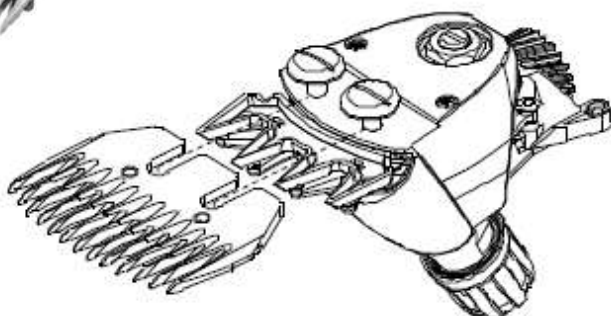
Otočte maticí přtlaku proti směru šipky, až se přtlak sníží.

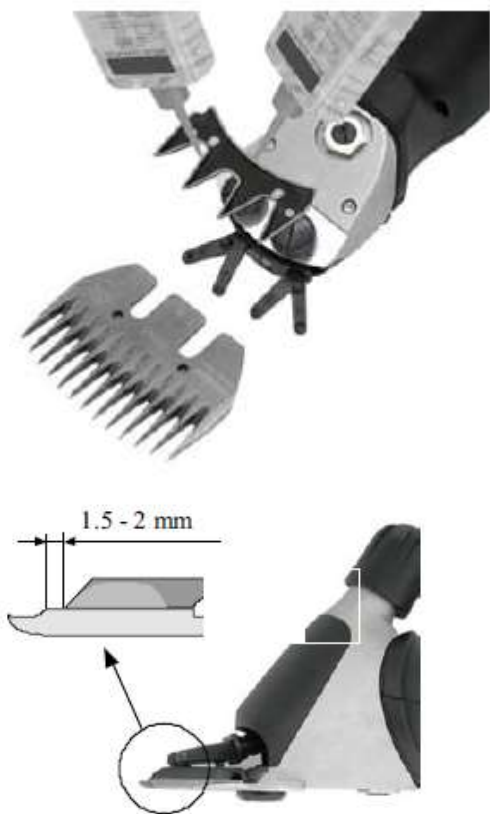
Položte strojek na rovnou plochu upevňovacími šrouby nožů směrem nahoru.



Uvolněte upevňovací šrouby hřebenů a vyjměte hřeben ze stříhací hlavy.

Sundejte horní nůž.





Položte nový horní nůž na vodící hroty dvourstří. Na nabroušený povrch horního nože naneste několik kapek oleje.

POZNÁMKA

- ▶ Při nasazení nových nebo nabroušených stříhacích nožů zkontrolujte, zda jsou stříhací nože správně nasazeny.
- ▶ Vodící hroty na dvourstří musí přesně zapadnout do vodících otvorů na horním noži.

Vložte nový dolní hřeben. Srovnejte ho tak, aby nabroušený povrch dolního hřebene vyčníval přibližně 1,5 - 2 mm před hroty horního nože. Utáhněte upevňovací šrouby hřebenů.

- ▶ Pracujte pouze s nabroušenými noži a vyměňte tupé nože nebo nože s chybějícími zuby. Správné nabroušení nožů zajistí pouze proškolená osoba se speciálním zařízením na broušení. Pokud potřebujete nože nabrousit, kontaktujte servisní středisko.

6.6 Mazání



Abyste mohli dobře ostříhat zvíře a prodloužili zároveň životnost zařízení včetně stříhací hlavy, je potřeba nanést tenkou vrstvu oleje mezi horní a dolní nůž. Mazat je třeba i ostatní pohyblivé součásti.

Kápněte několik kapek oleje na stříhací nože a do mazacího otvoru.

UPOZORNĚNÍ

Možné poškození strojek!

Nedostatečné mazání stříhací hlavy způsobí její zahřívání a tím se zkrátí životnost strojek a nožů.

- ▶ Dostatečně olejujte stříhací nože během stříhání, nejméně každých 15 minut tak, aby neběžely na sucho.
- ▶ Používejte pouze dodaný speciální parafinový olej, který splňuje požadavky normy ISOVG15 .

POZNÁMKA

- ▶ Dodaný olej neobsahuje jedovaté složky a nezpůsobuje podráždění pokožky nebo sliznic. Po uplynutí 21 dnů dojde k jeho degradaci na úroveň cca 20% (CEL-L-33-T-82).

- Naolejujte nože před, během a po každém použití.
- Olej naneste nejpozději v momentě, kdy nože zanechávají pruhy, nebo se zpomalí chod.
- Kápněte několik kapek oleje na předek a strany nožů
- Otřete přebytečný olej měkkým suchým hadříkem.
- Mazací spreje neobsahují dostatek oleje pro dobré mazání, nicméně jsou vhodné na chlazení stříhacích nožů.
- Poškozené nebo poškrábané nože okamžitě vyměňte jako prevenci zranění.

6.7 Čištění

Kryt strojku

- Kryt strojku čistěte suchým hadříkem.

Stříhací nože a stříhací hlava

- Stříhací nože a stříhací hlavu čistěte přiloženým kartáčkem.
- Stříhací nože namažte podle postupu v **kapitole 6.6**.

Vzduchový filtr



Vzduchový filtr sejměte ze strojku.

Vzduchový filtr vyčistěte suchým kartáčkem nebo čistícím kartáčkem. Zajistěte, aby se v průběhu čištění nedostaly do strojku cizí předměty.

Nasuňte vzduchový filtr zpátky na strojek.

UPOZORNĚNÍ

Možné poškození strojku!

Práce se strojkem bez nasazeného vzduchového filtru může způsobit jeho poškození.

- ▶ Strojek používejte pouze se správně nasazeným vzduchovým filtrem.

7 Odstranění závad

7.1 Bezpečnostní informace

NEBEZPEČÍ

Nebezpečí smrtelného úrazu elektrickým proudem!

Ke smrtelnému nebezpečí může dojít při kontaktu s nabitými kondenzátory nebo součástkami!

- ▶ Před odstraňováním závady vytáhněte přívodní šňůru ze zásuvky.
- ▶ Opravy elektrické části smí provádět pouze servisní oddělení výrobce nebo výrobcem proškolený odborník.

7.2 Příčiny závady a jejich odstranění

Závada	Možná příčina	Odstranění
Horní nůž se nepohybuje přes celou šíři kontaktní plochy	<ul style="list-style-type: none"> * Upevňovací pružina je prasklá * Hnací hřídel a/nebo kulička jsou opotřebované (nedostatečné mazání) * Ložisko je velmi opotřebované. 	Vyhledejte servis
Horní nůž se nepohybuje	<ul style="list-style-type: none"> * Závada zařízení * Hřídel je zlomená nebo ohnutá * Ztracená kulička 	Vyhledejte servis
Matice přitlaku je zaseknutá	<ul style="list-style-type: none"> * Závít je znečištěný nebo rezavý * Zádržný kroužek přitlaku je zaseknutý 	Vyhledejte servis
Matice přitlaku se samovolně uvolňuje	<ul style="list-style-type: none"> * Zádržný kroužek přitlaku chybí * Vložka se závitem chybí 	Vyhledejte servis
Na horní nůž nelze vyvinout dostatečný přitlak	<ul style="list-style-type: none"> * Upevňovací pružina je prasklá * Váleček přitlaku chybí * Váleček přitlaku je opotřebovaný * Kmitač je opotřebovaný * Dvouprstí je opotřebované 	Vyhledejte servis
Dvouprstá vypadává	<ul style="list-style-type: none"> * Upevňovací pružina je prasklá 	Vyhledejte servis
Motor nefunguje	<ul style="list-style-type: none"> * Je cítit spáleninu z krytu motoru; motor je spálený * Motor a/nebo elektronika je vadná 	Vyhledejte servis
Motor běží velmi pomalu	<ul style="list-style-type: none"> * Stříhací čepele nejsou namazané * Motor a/nebo elektronika je vadná 	<ul style="list-style-type: none"> * Namažte stříhací čepele * Vyhledejte servis
Strojek špatně stříhá nebo nestříhá vůbec	<ul style="list-style-type: none"> * Stříhací nože jsou tupé * Stříhací nože nejsou dobře nabroušené * Přitlak nožů je příliš malý * Stříhací nože nejsou správně nasazeny a/nebo srovnané * <u>Zvířecí vlna je příliš vlhká</u> * Vlna se zachytila mezi horním nožem a dolním hřebenem 	<ul style="list-style-type: none"> * Nabrušte nebo vyměňte nože * Zvyšte přitlak čepelí otáčením matice přitlaku viz. kapitola 6.2. * Správně nasadte stříhací nože podle postupu v kapitole 6.5. Nože srovnejte podle obr. 10. * <u>Stříhejte pouze suchou vlnu.</u> * Sundejte stříhací nože; vyčistěte je, namažte a znovu je zpátky nasadte; nastavte správný přitlak nožů
Motor se zahřívá	<ul style="list-style-type: none"> * Ucpaný vzduchový filtr * Příliš vysoký přitlak nožů * Vadná ložiska 	<ul style="list-style-type: none"> * Vyčistěte nebo vyměňte vzduch. filtr * Snižte přitlak stříhacích nožů * Vyhledejte servis

8 Náhradní díly

Na konci tohoto návodu je seznam náhradních dílů

VAROVÁNÍ

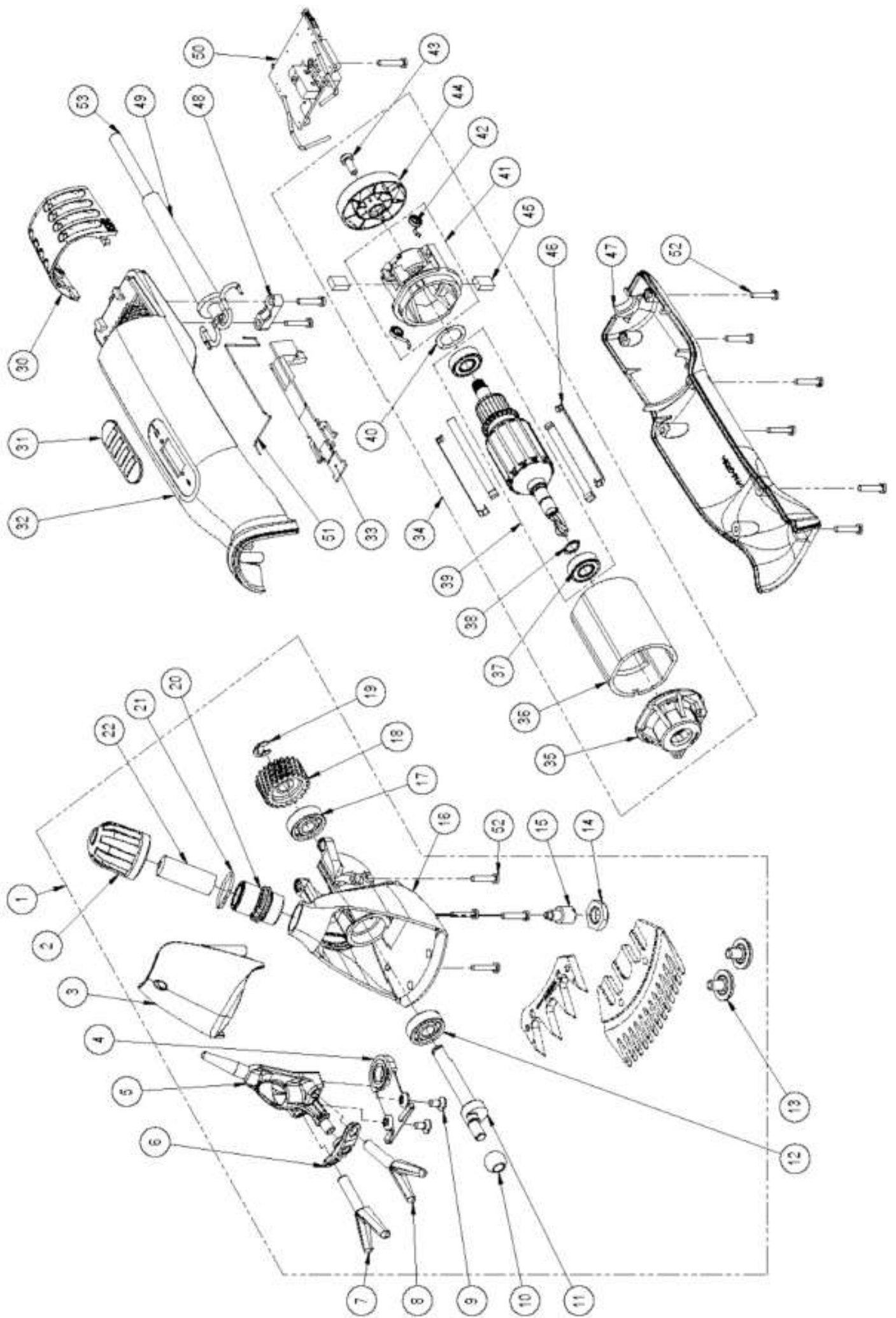
Nesprávné nebo poškozené náhradní díly mohou způsobit poškození, závadu nebo celkovou nefunkčnost a mohou ohrozit bezpečnost používání.

► Používejte pouze originální náhradní díly od výrobce. Díly získáte od prodejce nebo přímo od výrobce.

POZNÁMKA

V případě použití neschválených náhradních dílů veškerá záruka, servis, náhrada nebo odpovědnost výrobce, jeho zaměstnanců, distributorů nebo obchodních zástupců pozbývá platnosti.

Položka	Popis	Množství	Položka	Popis	Množství
1	Stříhací hlava komplet	1	31	Posuvný vypínač	1
2	Matice přítlaku	1	32	Horní kryt	1
3	Kryt stříhací hlavy	1	33	Mechanismus vypínače	1
4	Upevňovací pružina	1	34	Motor, kompletní	1
5	Kmitač	1	35	Příruba předního ložiska	1
6	Držák dvouprstí	1	36	Stator	1
7	Dvouprstí pravé	1	37	Ložisko 8-19-6	2
8	Dvouprstí levé	1	38	Pérová pojistka	1
9	PH šroub M4x8	2	39	Rotor včetně ložiska	1
10	Kulička	1	40	Vymezovací podložka 626	1
11	Hnací hřídel	1	41	Příruba zadního ložiska	1
12	Ložisko 608-2RS	1	42	Pružiny uhlíku	2
13	Šroub upevnění hřebene	2	43	PH šroub M4x10	1
14	Matice střed.šroubu	1	44	Větrák	1
15	Středový hrot	1	45	Uhlík	2
16	Tělo stříhací hlavy	1	46	Držák motoru	4
17	Ložisko 608-2Z	1	47	Dolní kryt	1
18	Ozubené kolečko Z22	1	48	Svorka upevnění kabelu	1
19	Pérová pojistka	1	49	Ochranná návlečka kabelu	1
20	Duté šroubení přítlaku	1	50	Elektronika PCB	1
21	Zadržný kroužek	1	51	Spojovací drát	1
22	Váleček přítlaku	1	52	PT šroub KA30x16	13
30	Vzduchový filtr	1	53	Kabel	1



9 Likvidace



UPOZORNĚNÍ

Při nesprávné likvidaci může dojít k poškození životního prostředí!

► Pro nakládání s elektrotechnickým odpadem, mazivy a dalším nářadím je požadována likvidace specializovanými firmami.

POZNÁMKA

► Pokud chcete zlikvidovat celý strojek, předejte ho servisnímu středisku nebo prodejci.

Vyhrazujeme si právo na provedení technických změn a zlepšení bez předchozího upozornění.

Toto zařízení je v souladu s následujícími směrnici:

2006/95/EG, včetně dodatků
2004/108/EG, včetně dodatků
93/68/EWG
92/31/EWG

Dodává:



ALM centrum s.r.o., Dubovsko 277, 76312 Vizovice

Tel. 606 255 251, www.almvizovice.cz, info@almcentrum.cz